

ÚZEMNÍ PLÁN Řisut



Textová část ODŮVODNĚNÍ

OBJEDNATEL Obec Řisuty IČ 00234851 Řisuty č.p. 84, 273 78 Řisuty	POŘIZOVATEL Obecní úřad Řisuty Řisuty č.p. 84, 273 78 Řisuty	RAZÍTKO	
ZHOTOVITEL PRISVICH, s.r.o. IČ 27101053 Nad Orionem 140, 252 06 Davle	VÝKONNÝ POŘIZOVATEL Ing. Ladislav Vích kvalifikovaná osoba dle § 24 odst. 1 stavebního zákona PRISVICH, s.r.o.	PROJEKTANT Ing. arch. Petr Kouřimský ČKA 00897	
NÁZEV		DATUM	PARÉ
ÚZEMNÍ PLÁN ŘISUT NÁVRH KE SPOLEČNÉMU PROJEDNÁNÍ		04/2016	
TEXTOVÁ ČÁST – ODŮVODNĚNÍ			

Objednatel	Obec Řisuty Řisuty č.p. 84 273 78 Řisuty IČ 00234851
Pořizovatel	Obecní úřad Řisuty Řisuty č.p. 84 273 78 Řisuty
Zhotovitel	PRISVICH, s.r.o. Nad Orionem 140, 252 06 Davle IČ 27101053
Výkonný pořizovatel	PRISVICH, s.r.o. Nad Orionem 140, 252 06 Davle IČ 27101053 Ing. Ladislav Vich kvalifikovaná osoba dle § 24 odst. 1 stavebního zákona
Projektant	Ing. arch. Petr Kouřimský ČKA 00897
Spolupráce	Ing. Jiří Šponar

Obsah textové části odůvodnění – C

1. Pojmy	1
2. Soulad návrhu územního plánu s politikou územního rozvoje a územně plánovací dokumentací vydanou krajem.....	1
3. Soulad návrhu územního plánu s cíli a úkoly územního plánování, zejména s požadavky na ochranu architektonických a urbanistických hodnot území a požadavky na ochranu nezastavěného území	3
4. Soulad návrhu územního plánu s požadavky stavebního zákona a jeho prováděcích právních předpisů.....	4
5. Soulad návrhu územního plánu s požadavky zvláštních právních předpisů.....	4
6. Zpráva o vyhodnocení vlivů územního plánu na udržitelný rozvoj území obsahující základní informace o výsledcích tohoto vyhodnocení včetně výsledků vyhodnocení vlivů na životní prostředí.....	5
7. Komplexní zdůvodnění přijatého řešení včetně vybrané varianty.....	5
8. Vyhodnocení účelného využití zastavěného území a vyhodnocení potřeby vymezení zastavitelných ploch	14
9. Vyhodnocení koordinace využívání území z hlediska širších vztahů v území	14
10. Vyhodnocení splnění požadavků zadání.....	14
11. Vyhodnocení souladu s pokyny k úpravě návrhu územního plánu po společném jednání podle § 51 odst. 1 stavebního zákona.....	15
12. Vyhodnocení souladu se schváleným výběrem nejvhodnější varianty a podmínkami k její úpravě v případě postupu podle § 51 odst. 2 stavebního zákona	15
13. Vyhodnocení souladu s pokyny pro zpracování návrhu územního plánu v případě postupu podle § 51 odst. 3 stavebního zákona, resp. podle § 53 odst. 3 stavebního zákona.....	15
14. Vyhodnocení souladu s pokyny k úpravě návrhu územního plánu před vydáním podle § 53 odst. 1 stavebního zákona.....	15
15. Výčet záležitostí nadmístního významu, které nejsou řešeny v zásadách územního rozvoje (§ 43 odst. 1 stavebního zákona), s odůvodněním potřeby jejich vymezení	15
16. Vyhodnocení předpokládaných důsledků navrhovaného řešení na zemědělský půdní fond a pozemky určené k plnění funkce lesa.....	15

Obsah grafické části – D

1. D01 Koordinační výkres, M 1 : 5000
2. D02 Výkres širších vztahů, M 1 : 100 000
3. D03 Výkres předpokládaných záborů půdního fondu, M 1 : 5000

1. Pojmy

1.1. Pojmy definované v předpisech

Pro výklad pojmů se přednostně použije zákon č. 183/2006 Sb. o územním plánování a stavebním řádu (stavební zákon), vyhlášky a české státní normy na které je odkazováno.

1.2. Pojmy definované pro účely této dokumentace

1.2.1. Předešlý ÚP

Předešlý územní plán je „Územní plán Řisuty“ vydaný v roce 2010, včetně jeho změn který je platný v době pořízení nového územního plánu.

1.2.2. ÚP

Územní plán (ÚP) bez dalšího popisu vyjadřuje „Územní plán Řisut“, který popisuje a zobrazuje tato dokumentace. Projektantem ÚP je Ing. Arch. Kouřimský, zhotovitelem PRISVICH s.r.o.

1.2.3. Centrum obce

Centrum obce je myšleno jedno celé zastavěné území v k.ú. Řisuty. V tomto území se nachází např. obecní úřad, autobusová zastávka „Řisuty“, pošta a prodejna potravin.

2. Soulad návrhu územního plánu s politikou územního rozvoje a územně plánovací dokumentací vydanou krajem

2.1. Politika územního rozvoje České republiky

Vláda České republiky schválila usnesením číslo 929 ze dne 20. 7. 2009 Politiku územního rozvoje České republiky 2008 a usnesením č. 276 ze dne 15. 4. 2015 schválila její Aktualizaci č. 1 (dále „PÚR ČR“).

2.1.1. Požadavky PÚR ČR na řešeném území

Obec Řisuty nespadá do Metropolitní rozvojové oblasti Praha (OB1). Obec Řisuty nespadá do žádné rozvojové osy ani do žádné specifické oblasti.

2.1.2. Řešení územního plánu vůči politice územního rozvoje ČR

Územní plán řeší území na úrovni republikové, resp. krajské koncepce. V územním plánu jsou řešeny vazby veřejné infrastruktury, koncepční rozvoj a využití území obce. Podkladem jsou požadavky PÚR ČR, ZÚR Středočeského kraje a předešlého ÚP Řisut. Návrh ÚP Řisut je v souladu s PÚR ČR.

Územní plán vytváří vhodné podmínky pro udržitelný rozvoj území, a to zejména pro rozvoj bydlení a nezastavěné krajiny; přitom dosahuje komplexního řešení, kdy jsou tyto základní urbanistické funkce navzájem v harmonickém stavu.

Územní plán nastavuje podmínky pro zachování jedinečného rázu urbanistické struktury území a jedinečné kulturní krajiny, které jsou výrazem identity území, jeho historie a tradice. Územní plán vytváří vhodné podmínky pro využití potenciálu umístění a role obce v systému osídlení a jeho dynamického vývoje a stanovením koncepce veřejné infrastruktury.

2.2. Územně plánovací dokumentace vydaná krajem

2.2.1. Zásady územního rozvoje

Středočeský kraj dne 19. prosince 2011 vydal opatřením obecné povahy Zásady územního rozvoje (ZÚR) Středočeského kraje. Datum nabytí účinnosti je 22. února 2012. Dne 27. července 2015 Zastupitelstvo Středočeského kraje usnesením č. 007-18/2015/ZK rozhodlo o vydání 1. Aktualizace Zásad územního rozvoje Středočeského kraje, týkající se řešení dálnice D3 (Praha – České Budějovice) a souvisejících staveb na území Středočeského kraje bez dopadů na území obce Řisuty, datum nabytí účinnosti je 26. 8. 2015. Zásady územního rozvoje Středočeského kraje ve znění 1. aktualizace (dále „ZÚR Stč. kraje“) obsahují textovou a grafickou část.

- Veřejně prospěšné stavby a opatření (VPS):

Na řešeném území obce Řisuty se nestanovují žádné veřejně prospěšné stavby.

- Oblasti se shodným krajinným typem:

Na řešeném území obce Řisuty je krajina členěna na krajinný typ H 04 – krajina zvýšených hodnot kulturních a přírodních. ZÚR vymezují krajinu zvýšených hodnot kulturních a přírodních. ZÚR vymezují krajinu zvýšených hodnot v územích odpovídajícím těmto charakteristikám:

- a) větší výskyt lokalit vyšší přírodní nebo kulturní hodnoty; jejich rozsah přesahuje běžný průměr, ale není důvodem zájmu ochrany přírody a krajiny;
- b) její ochranu umožňuje v řadě případů vymezení přírodních parků.

ZÚR stanovují tyto zásady pro činnost v území a rozhodování o změnách v území:

- a) zachování stávajících přírodních a kulturních hodnot;
- b) neohrožit důvody ochrany přírodních a krajinářských hodnot.

Bylo prověřeno, že územní plán zajišťuje ochranu krajinářských i přírodních hodnot.

- Plochy a koridory nadmístního významu:

Na řešeném území obce Řisuty se nenacházejí žádné plochy a koridory nadmístního významu.

- Další prvky na území dle koordinačního výkresu ZÚR Stř. kraje:

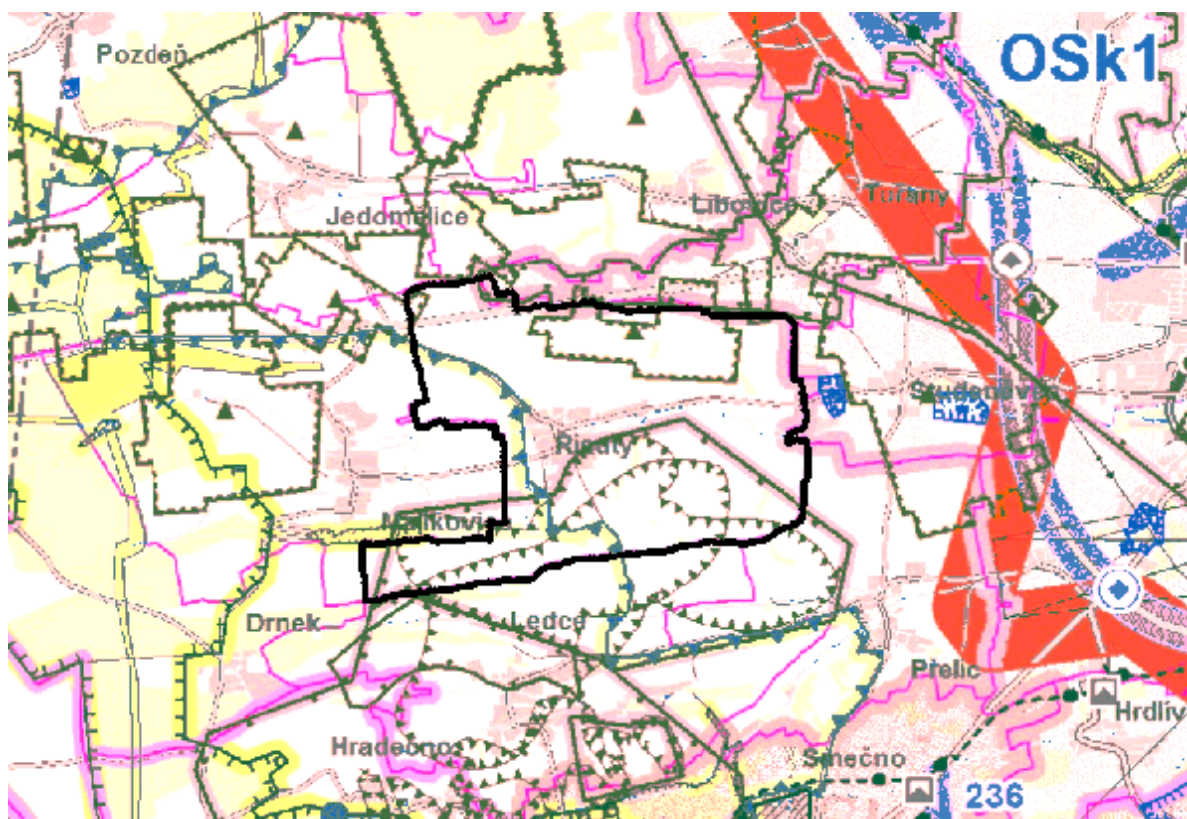
- a) sesuvné území
- b) poddolovaná území
- c) přírodní park Džbán

2.2.2. Krajský regulační plán

Textová část ÚPD ZÚR může vymezit plochy a koridory, pro které stanoví regulační plán. Plochy a koridory, ve kterých je pořízení a vydání regulačního plánu orgány kraje podmínkou pro rozhodování o změnách jejich využití, se nestanovují.

2.2.3. Řešení ÚP vůči krajské územně plánovací dokumentace

Územní plán přejal a zahrnul jevy vyskytující se v ZÚR Stř. kraje. Jevy byly prověřeny v měřítku územního plánu včetně vazby na okolí a případně upraveny pro zpřesnění jevu. Územní plán respektuje krajinný typ území dle ZÚR Stř. kraje.



Výřez z koordinačního výkresu ZÚR Středočeského kraje

3. Soulad návrhu územního plánu s cíli a úkoly územního plánování, zejména s požadavky na ochranu architektonických a urbanistických hodnot území a požadavky na ochranu nezastavěného území

Územní plán Řisut je vytvořen v souladu s cíli a úkoly územního plánování dle definice §18 a §19 zákona 183/2006 Sb. (Stavební zákon). Územní plán vytváří předpoklady pro výstavbu a pro udržitelný rozvoj v území. Předpoklady jsou vyvážený hospodářský rozvoj, soudržnost společenství obyvatel a ochrana s rozvojem životního prostředí. Veřejné i soukromé zájmy byly brány na vědomí během řešení územního plánu. Územní plán chrání a rozvíjí přírodní, kulturní a civilizační hodnoty území, včetně místního urbanistického a architektonického dědictví. V územním plánu je stanovena koncepce rozvoje území, včetně urbanistické koncepce s ohledem na hodnoty a podmínky území. Byly stanoveny architektonické, urbanistické a estetické požadavky na využívání a prostorové uspořádání území a na jeho změny. Požadavky jsou stanoveny zejména na umístění a uspořádání staveb s ohledem na zachování a kontinuální rozvíjení charakteru území.

V nezastavěném území lze v souladu s jeho charakterem umísťovat stavby, zařízení a jiná opatření pouze pro zemědělství, lesnictví, vodní hospodářství, těžbu nerostů, pro ochranu přírody a krajiny, pro veřejnou dopravní a technickou infrastrukturu, pro snižování nebezpečí ekologických a přírodních katastrof a pro odstraňování jejich důsledků, a dále taková technická opatření a stavby, které zlepšují podmínky jeho využití pro účely rekreace a cestovního ruchu, například cyklistické stezky, hygienická zařízení, ekologická a informační centra. Tyto podmínky vycházejí z § 18 zákona č. 183/2006 Sb. a jsou v souladu s ÚP Řisut. V ÚP Řisut se nevymezují nezastavitelné pozemky.

4. Soulad návrhu územního plánu s požadavky stavebního zákona a jeho prováděcích právních předpisů

Územní plán je vytvořen v souladu se zákonem č. 183/2006 Sb., o územním plánování a stavebním řádu (Stavební zákon), ve znění pozdějších předpisů, zejména s cíli a úkoly územního plánování. Územní plán je vyhotoven v souladu s prováděcími předpisy Stavebního zákona, zejména s vyhláškou č. 500/2006 Sb., o územně analytických podkladech, územně plánovací dokumentaci a způsobu evidence územně plánovací činnosti, ve znění pozdějších předpisů; s vyhláškou č. 501/2006 Sb., o obecných požadavcích na využívání území, ve znění pozdějších předpisů a s vyhláškou č. 268/2009 Sb., o technických požadavcích na stavby, ve znění pozdějších předpisů.

5. Soulad návrhu územního plánu s požadavky zvláštních právních předpisů

Územní plán Radějovic je z hlediska požadavků na obsah zpracován v souladu se zvláštními právními předpisy. Těmito předpisy se rozumí zejména:

- zákon č. 114/1992 Sb., o ochraně přírody a krajiny, ve znění pozdějších předpisů,
- zákon č. 334/1992 Sb., o ochraně zemědělského půdního fondu, ve znění pozdějších předpisů,
- zákon č. 254/2001 Sb., o vodách a o změně některých zákonů (vodní zákon), ve znění pozdějších předpisů,
- zákon č. 100/2001 Sb., o posuzování vlivů na životní prostředí a o změně některých souvisejících zákonů (zákon o posuzování vlivů na životní prostředí), ve znění pozdějších předpisů,
- zákon č. 185/2001 Sb., o odpadech a o změně některých dalších zákonů, ve znění pozdějších předpisů,
- zákon č. 201/2012 Sb., o ochraně ovzduší a o změně některých dalších zákonů (zákon o ochraně ovzduší), ve znění pozdějších předpisů,
- zákon č. 139/2002 Sb., o pozemkových úpravách a pozemkových úřadech a o změně zákona č. 229/1991 Sb., o úpravě vlastnických vztahů k půdě a jinému zemědělskému majetku, ve znění pozdějších předpisů,
- zákon č. 20/1987 Sb., o státní památkové péči, ve znění pozdějších předpisů,
- zákon č. 289/1995 Sb., o lesích a o změně a doplnění některých zákonů (lesní zákon), ve znění pozdějších předpisů,
- zákon č. 133/1985 Sb., o požární ochraně, ve znění pozdějších předpisů,
- zákon č. 239/2000 Sb., o integrovaném záchranném systému a o změně některých zákonů, ve znění pozdějších předpisů,
- zákon č. 13/1997 Sb., o pozemních komunikacích, ve znění pozdějších předpisů,
- zákon č. 266/1994 Sb., o dráhách, ve znění pozdějších předpisů,
- zákon č. 49/1997 Sb., o civilním letectví a o změně a doplnění zákona č. 455/1991 Sb., o živnostenském podnikání (živnostenský zákon), ve znění pozdějších předpisů,
- zákon č. 114/1995 Sb., o vnitrozemské plavbě, ve znění pozdějších předpisů,
- zákon č. 44/1988 Sb., o ochraně a využití nerostného bohatství (horní zákon), ve znění pozdějších předpisů,

- zákon č. 164/2001 Sb., o přírodních léčivých zdrojích, zdrojích přírodních minerálních vod, přírodních léčebných lázních a lázeňských místech a o změně některých souvisejících zákonů (lázeňský zákon), ve znění pozdějších předpisů,
- zákon č. 62/1988 Sb., o geologických pracích, ve znění pozdějších předpisů,
- zákon č. 458/2000 Sb., o podmínkách podnikání a o výkonu státní správy v energetických odvětvích a o změně některých zákonů (energetický zákon), ve znění pozdějších předpisů,
- zákon č. 18/1997 Sb., o mírovém využívání jaderné energie a ionizujícího záření (atomový zákon) a o změně a doplnění některých zákonů, ve znění pozdějších předpisů,
- zákon č. 258/2000 Sb., o ochraně veřejného zdraví a o změně některých souvisejících zákonů, ve znění pozdějších předpisů,
- zákon č. 166/1999 Sb., o veterinární péči a o změně některých souvisejících zákonů (veterinární zákon), ve znění pozdějších předpisů,
- zákon č. 224/2015 Sb., o prevenci závažných havárií způsobených vybranými nebezpečnými chemickými látkami nebo chemickými směsmi a o změně zákona č. 634/2004 Sb., o správních poplatcích, ve znění pozdějších předpisů (zákon o prevenci závažných havárií) a
- zákon č. 222/1999 Sb., o zajišťování obrany ČR, ve znění pozdějších předpisů.

6. Zpráva o vyhodnocení vlivů územního plánu na udržitelný rozvoj území obsahující základní informace o výsledcích tohoto vyhodnocení včetně výsledků vyhodnocení vlivů na životní prostředí

Vyhodnocení vlivů na udržitelný rozvoj není součástí územního plánu Řisut.

Územní plán nemá negativní vliv na udržitelný rozvoj území.

Řešené území nezasahuje do evropsky významných lokalit nebo ptačích oblastí soustavy Natura 2000.

7. Komplexní zdůvodnění přijatého řešení včetně vybrané varianty

7.1. Koncepce rozvoje obce, plochy s rozdílným způsobem využití

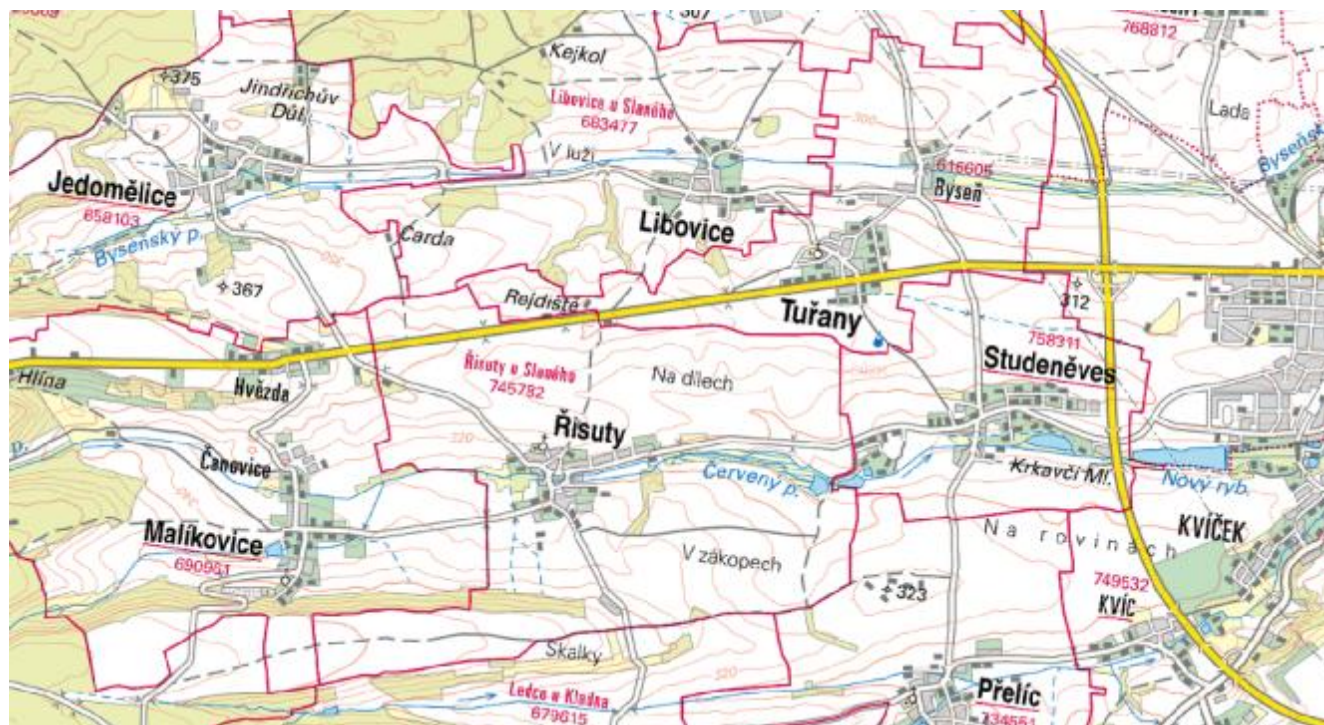
7.1.1. Širší vztahy a struktura osídlení

Obec Řisuty se nachází ve Středočeském kraji, v okrese Kladno. Poloha obce je severozápadně od Prahy. Příslušná obec s rozšířenou působností a obec s pověřeným obecním úřadem je město Slaný.

Katastrální výměra je 6,12 km², obec má 1 katastrální území. K 1. 1. 2014 měla obec 335 obyvatel dle dat ČSÚ.

7.1.2. Vazby na okolí

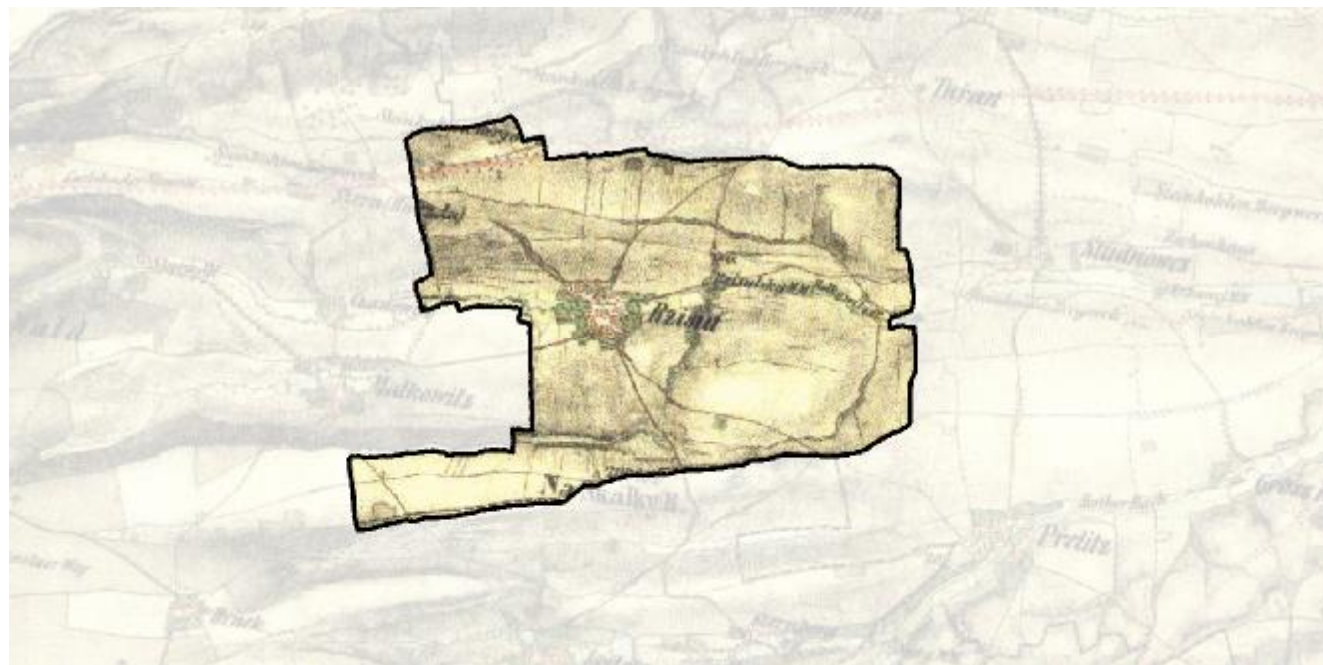
Obec Řisuty pro svou velikost využívá občanskou vybavenost okolních obcí a měst. Obec je připojena na silnici I. třídy č. 16, obcí prochází silnice III. třídy na Malíkovice a Studeněves. Obec je tedy vyhovujícím způsobem napojena na okolní obce.



Vyznačení obce ve státní mapě

zdroj ČÚZK - SM5V

V obci se nenachází základní škola. Pro obyvatele Řisut je k dispozici mateřská školka. Základní škola pro Řisuty se nachází v Tuřanech nebo Slaném.



Mapa II. vojenského mapování z období 1806-1869



Ortomapa – současnost

Vývoj obyvatelstva v obci Radějovice je v posledních 20 letech rostoucího charakteru. Na rostoucí trend reaguje předešlý územní plán obce s vymezením nových ploch rozvoje.

Demografický přehled:

Rok	Stav 1.1.	Rok	Stav 1.1.
1971	390	2012	323
1980	291	2013	328
1990	273	2014	334
2000	289	2015	335
2010	292	2016	340
2011	317		

7.1.3. Současná struktura osídlení

Centrum sídla se nachází při západní části řešeného území. Přes centrum obce protéká Červený potok. Mimo centra obce se v řešeném území nacházejí 2 lokality se souvislou zástavbou a to při severozápadní hranici a při jižní hranici řešeného území. Při jižní hranici je zastavěná plocha pro individuální rekreaci a severozápadně je samostatná zastavěná plocha pro bydlení. Na nezastavěné ploše území se nacházejí především zemědělsky obdělávaná pole, dále louky a lesy.

Centrum obce se nachází obecní úřad s kontaktním místem Czech point, pobočku České pošty, společenský sál, obchod se smíšeným zbožím, mateřskou školu.

Centrum obce se skládá především starších hospodářství s dvorem a rodinných domů. Na jižní straně od centra obce se nachází průmyslové plochy.

Severně od centra obce se nachází zvonice a kostel Sv. Jakuba. V jeho blízkosti je situován hřbitov.

7.1.4. Vymezení zastavěného území

Zastavěné území bylo vymezeno v souladu s §58 zákona 183/2006 Sb. ve znění pozdějších předpisů.

Intravilán je vymezen z platné katastrální mapy. Hranice zastavěného území vymezena hranicí intravilánu, hranicí zastavěných stavebních pozemků a stavebními prolukami. Níže jsou uvedeny skutečnosti, které jsou zřeteluhodné pro výše uvedené vymezení hranice.

Zastavěné území tvoří východní zástavba rodinných domů podél silnice 23630 směrem na Slaný.

Pozemky parc. č. 1501/1, 1531/2, 894/2 a 72, k.ú. Řisuty, jsou shodného majitele a jsou součástí areálu statku.

Pozemky parc. č. 81, 925/2 a 926/3, 926/4, k.ú. Řisuty, u vodní nádrže jsou jednoho majitele a tvoří ucelený celek.

Stavba na pozemku parc. č. 145, k.ú. Řisuty, je zemědělskou stavbou.

Pozemek parc. č. 939/8, k.ú. Řisuty, a okolní pozemky jsou zastavěny výrobním areálem.

Pozemek parc. č. 203, k.ú. Řisuty, je zastavěn rodinným domem.

Pozemek parc. č. 1408/4, k.ú. Řisuty, je funkční díl domu sousedícího severně od tohoto pozemku.

Pozemek parc. č. 2017/34, k.ú. Řisuty, je pozemek pro novostavbu RD, pozemky severně jsou stavební prolukou.

7.1.5. Koncepce rozvoje obce

Koncepce rozvoje obce byla vytvořena územním plánem z roku 2010. Územní plán Řisut přebírá nastavenou koncepci předešlého územního plánu. Rozvoj obce se orientuje především na rozvoj bydlení a ploch veřejného prostranství. Rozvoj bydlení je v plochách SV – jedná se o plochy změn Z01, Z02, Z04, Z05, Z06, Z08, Z10, Z11 a plochy přestavby P01.

Plocha P01 je plochou přestavby z objektů pro zemědělství, které nejsou v současné době využívány, na plochu smíšenou obytnou.

Územní plán pro rozvoj veřejného prostranství vymezuje plochy změn Z03, Z07 a Z09.

Mimo zastavěné a zastavitelné plochy se vyskytují plochy zemědělské, lesní, přírodní a plochy smíšené nezastavěného území.

Je vymezena plocha změny v krajině při severovýchodní hranici zastavěného území centra obce. Plocha se mění z plochy zemědělské na plochu plochu smíšeného nezastavěného území pro koridor ÚSES.

7.1.6. Úprava funkčního využití ploch dle současné legislativy

Předešlý územní plán byl vyhotoven v roce 2010 podle tehdejší platné legislativy. Územní plán Řisut přebírá závaznou část předešlého územního plánu, kterou upravuje dle zákona 183/2006 Sb. a jiných zákonů a předpisů v současné době platných. Z důvodu legislativní rozdílnosti jsou níže upřesněny jednotlivé plochy s určitým funkčním využitím, které nelze jednoznačně zařadit bez dalšího upřesnění.

Předešlý územní plán vymezoval plochy SBH – plochy smíšené obytná historické jádro, plochy BB – bydlení v bytových domech a plochy SB – smíšené obytné. Územní plán funkční využití sjednocuje do jednoho (SV – smíšené obytné) s tím, že v ploše není možné umístit bytové domy v rámci nových stavebních řízení.

7.2. Limity využití území

Limity využití území jsou zobrazeny především ve výkrese D01 – Koordinační výkres. Limity zachycují ochranná pásma technické infrastruktury, dopravní infrastruktury, vymezují kulturní a přírodní hodnoty.

7.2.1. Ochranné pásmo komunikací

Ochranná pásma komunikací se vymezují mimo zastavěné území dle §30 zákona 13/1997 Sb. Je to prostor ohraničený svislými plochami vedenými do výšky 50m. Od osy vozovky nebo jízdního pásu je ochranné pásmo vzdáleno 50 m pro silnice I. třídy a 15m pro silnice II. a III. třídy.

7.2.2. Ochranné pásmo elektrického vedení

Ochranné pásmo elektrického vedení je vymezen svislými rovinami vedenými po obou stranách vedení. Od krajního vodiče je ochranné pásmo na obě strany ve vzdálenosti:

- a) 15 m pro vedení 110kV VN zřízeného do 31. 12. 1994
- b) 10 m pro vedení 22kV VN zřízeného do 31. 12. 1994
- c) 30 m pro stavby trafostanic a rozvoden od obezděné nebo oplocené hranice do 31. 12. 1994
- d) 12 m pro vedení 110kV VN zřízeného po 1. 1. 1995
- e) 7 m pro vedení 22kV VN zřízeného po 1. 1. 1995
- f) 20 m pro stavby trafostanic a rozvoden od obezděné nebo oplocené hranice do 31. 12. 1994

Ochranné pásmo kabelových vedení je 1 m na každou stranu a pro přehlednost ÚP není zakresleno.

Ochranné pásmo komunikačního vedení (z UAP) není zaneseno.

7.2.3. Ochranné pásmo vodovodního nebo kanalizačního vedení

Ochranná pásma vodovodů a kanalizačních stok jsou vymezena vodorovnou vzdáleností od vnějšího líce stěny potrubí nebo kanalizační stoky na každou stranu:

- a) u vodovodních řadů a kanalizačních stok do průměru 500 mm včetně – 1,5 m;
- b) u vodovodních řadů a kanalizačních stok nad průměr 500 mm – 2,5 m;
- c) u vodovodních řadů nebo kanalizačních stok o průměru nad 200 mm, jejichž dno je uloženo v hloubce větší než 2,5 m pod upraveným povrchem, se vzdálenosti uvedené výše od vnějšího líce zvyšují o 1,0 m.

7.2.4. 50m hranice od lesa

V souvislosti s ochranou pozemků určených k plnění funkcí lesa je lesním zákonem č. 289/1995 Sb., stanoveno pásmo 50m od okraje lesa. V tomto pásmu podle § 14 odst. 2 zákona je nutný souhlas příslušného orgánu státní správy lesů k rozhodnutí stavebního úřadu či jiného správního orgánu.

7.2.5. Poddolovaná území

Mimo zastavěné a zastavitelné území se v k.ú. Řisut, v lokalitě Za Horou nachází na severu území poddolované území. Těžba černého uhlí probíhala do 19. století. Jejich

projevem jsou haldy a propadliny. V poddolovaném území může být ztíženo případné zakládání staveb.

7.2.6. Sesuvné území

Na řešené území v jihozápadním výběžku zasahuje sesuvné území. Území je od obce Malíkovice, je specifikováno jako blokový posun – sesuv skalních bloků, odklánějících se od odlučné stěny v nadloží nezpevněných a slabě zpevněných hornin. Jedná se o potencionální aktivitu. Záznam pořízen roku 1963, revize 1990.

7.2.7. Staré zátěže a kontaminované body

Severně od cetra obce se nacházejí 2 staré skládky. Je to skládka V Roklích a skládka v lokalitě Za Horou, cca 300m západně od skládky V Roklích.

7.2.8. Chráněná ložiska v území

Na jihu řešeného území se nacházejí dvě překrývající se lokality ložisek nerostných surovin. Jedná se o bilancovaná ložiska výhradní – Zjistí-li se vyhrazený nerost v množství a jakosti, které umožňují důvodně očekávat jeho nahromadění, vydá ministerstvo hospodářství České republiky osvědčení o výhradním ložisku. Nerostem je černé uhlí a jíly. Obě ložiska nebyla dosud těžena. Ložiska spravuje Česká geologická služba, IČO 00025798.

7.2.9. Nemovité kulturní památky

Na území obce Řisuty se nachází následující nemovité kulturní památky:

- areál kostela sv. Jakuba Většího (obsahující kostel a zvonici) – rejstř. č. 28720/2-560
- tvrzíště zv. Hradiště – rejstř. č. 16960/2-698
- areál statku čp. 14 (obsahující obytné stavení, stodolu, stáje a ohradní zeď s branami) – rejstř. č. 33860/2-3035.

7.2.10. Památné stromy

Na severu centra obce, u hřbitova se nachází památný strom – Lípa Malolistá. Jedná se o jednotlivý strom, jeho ochranné pásmo tvoří kruh o poloměru 7m.

7.2.11. Přírodní park

Při západní hranice do k.ú. Řisut zasahuje přírodní park Džbán.

7.2.12. Významný krajinný prvek ze zákona

Při východní hranici Řisut se nachází významný krajinný prvek ze zákona - bažiny a močály.

7.3. Koncepce dopravního řešení

7.3.1. Širší vztahy

Z hlediska širších vztahů je obec Řisuty v současnosti dobře dopravně dostupná. Ze silnice I/7 se dopravní obsluha obce napojí v uzlu Slaný na silnici I/16 směřující na Řevničov. Tato silnice I/16 prochází řešeným územím. Centrum obce je dopravně připojeno silnicí III/ 23714 na komunikaci I/16.

7.3.2. Dopravní řešení na území obce

a) pěší doprava

Pěší doprava je základní druh dopravy po obci. Má funkci ekologickou, ekonomickou i společenskou. Pěší doprava je vymezena na plochách veřejných prostranství. Pěší doprava je provozována po chodnících v zastavěném území, při okrajích silnice

mimo zástavbu nebo v řídké zástavbě, nebo po celé šířce komunikace v obytných a pěších zónách. Územní plán stanovuje podmínky pro vytváření nových cest pro pěší v rámci ploch změn.

b) sportovně-rekreační doprava

Z hlediska sportovního využití – vyjížďky na koních prochází obcí dvě hipostezky. Jedna vede od severní k jižní hranici řešeného území přes centrum obce, druhá vede při jižní a východní hranici k obci Studeněves.

7.4. Koncepce technické infrastruktury

Koncepce technické infrastruktury je převzata z předešlého územního plánu. Územní plán zachycuje významné inženýrské sítě, které jsou rozhodující pro měřítko územního plánu. Pro přehlednost byly odstraněny některé překrývající se sítě. Pro úplné a přesné prostorové vytyčení sítí je nutné oslovit majitele infrastruktury.

7.4.1. Zásobování vodou

Na území obce se nachází vodovod, na který je připojena stávající zástavba v centru obce včetně jižní části zastavěného území u plochy Z09 ve výkrese B01. Zdrojem pitné vody je podzemní vodovodní přivaděč z obce Studeněves. Na hlavním řádu je částečně provedena katodová ochrana ocelového potrubí s odpovídajícím uzemněním prvků.

7.4.2. Kanalizace a čištění vod

Obec Řisuty je připojena na kanalizační řad z k.ú. Studeněves a z k.ú. Malíkovice. Na zastavěném území se nacházejí 4 čerpací stanice kanalizace.

7.4.3. Zásobování elektrickou energií

Území zásobuje venkovní el. vedení vysokého napětí (VN) 22kV, které je napojeno na hlavní rozvod v úseku Malíkovice – Tuřany. Řešené území obsahuje 8 trafostanic 22kV-400V. K trafostanicím je přívod zpravidla nadzemním vedením, výstup je výkopovým rozvodem. Pro plochy nové zástavby se předpokládá vybudování kabelových rozvodů NN, napojených ze stávajících trafostanic nebo výstavba trafostanic nových.

7.4.4. Zásobování plynem

Řešené území není zásobováno zemním plynem. Plynofikovány jsou sousední obce na jih a to obce Ledce a Přelíc.

7.4.5. Zásobování teplem

Potřeba tepla je v řešeném území pokryta z lokálních zdrojů jako plyn, elektrická energie, tuhá paliva. Je žádoucí, aby ve stávající i v předpokládané zástavbě bylo vytápění řešeno energeticky úspornými zdroji tepla. Doporučuje se užití obnovitelných zdrojů (tepelné čerpadlo, domovní fotovoltaický systém).

7.4.6. Telekomunikace a spoje

Nové záměry nejsou v podrobnosti ÚP známy. Jižně pod obcí Malíkovice, jihozápadně v řešeném území se nachází telekomunikační vysílač. Pro vysílač je stanoveno ochranné pásmo v okruhu 200m. Telekomunikační vedení prochází řešeným územím v osách Malíkovice-Studeněves, Letce – Jedomělice

7.4.7. Občanské vybavení

Občanské vybavení je přiměřené velikosti obci. Nevymezuje se žádné nové občanské vybavení.

Ostatní občanské vybavení, které se nenachází v obci jako jsou např. školy, polikliniky jsou pro obyvatele obce Řisuty zajišťovány okolními sídly.

7.4.8. Koncepce ochrany krajiny, civilizačních a kulturních hodnot v území

Řešené území se skládá přibližně z 85% ploch zemědělských, 6% ploch smíšených nezastavěného území, 1% ploch přírodních a lesních. Území si tedy zachovává krajinný ráz. Ochrana krajiny spočívá v citlivém umístění výškových staveb, regulací škodlivých provozů. Významné krajinné prvky (VKP), které jsou stanoveny ze zákona nejsou v ÚP zaneseny. VKP, které jsou stanoveny jinak než ze zákona se v řešeném území nevyskytují. Na území se vyskytuje památný strom – Lípa malolistá, je situována u kostela Sv. Jakuba poblíž obecního hřbitova.

7.5. Koncepce ÚSES

V území se nachází prvky lokálního systému ekologické stability. Řešené území obsahuje lokální biokoridor (LK) a lokální biocentra (LC). Z podkladů ÚPO prochází jižním a jihozápadním směrem lokální biokoridor LK687. Tento koridor se připojuje k lokálnímu biocentru LCZ94, které je při korytu Červeného potoka. Lokální biokoridor dále pokračuje na sever území k lokalitě Za Horou. Lokální biocentrum je situováno od zastavěného území až k východní hranici řešeného území. Prvky ÚSES jsou zobrazeny na výkresech B02 a D02.

7.6. Vymezení ploch přípustných pro dobývání ložisek nerostů a ploch pro jeho technické zajištění

V řešeném území se nachází chráněné ložiskové území jílu a černého uhlí. Ložiska se nacházejí v jižní části řešeného území s přesahem do sousedních katastrálních území.

7.7. Koncepce řešení požadavků civilní ochrany

7.7.1. Ochrana území před průchodem průlomové vlny vzniklé zvláštní povodní

Záplavové území Červeného potoka zahrnuje jen jeho nejbližší okolí. Neovlivňuje využití území.

7.7.2. Zóny havarijního plánování

V obci nejsou vymezeny zóny havarijního plánování.

7.7.3. Ukrytí obyvatelstva v důsledku mimořádné události

V obci nejsou kryty, ani významnější suterenní prostory.

7.7.4. Evakuace obyvatelstva a jeho ubytování

Pro ubytování evakuovaného obyvatelstva je možné zřídit na plochách veřejného prostranství menší stanový tábor.

7.7.5. Skladování materiálu civilní ochrany a humanitární pomoci

Pro skladování materiálu civilní ochrany a humanitární pomoci lze uvažovat v prostorech obecního úřadu nebo zemědělského areálu.

7.7.6. Vyvezení a uskladnění nebezpečných látek mimo současně zastavěná území a zastavitelná území obce

Na území obce nejsou objekty či areály, ve kterých by byly organizovaně zpracovávány či skladovány nebezpečné látky. Severně od zastavěného území centra obce se nacházejí staré ekologické zátěže v podobě divokých skládek na 2 místech.

7.7.7. Záchranných, likvidačních a obnovovacích prací pro odstranění nebo snížení škodlivých účinků kontaminace, vzniklých při mimořádné události

Plochy pro záchranné, likvidační a obnovovací práce nelze na území obce vymezit

7.7.8. Ochrany před vlivy nebezpečných látek skladovaných v území

V obci se nevyskytují objekty, ve kterých jsou skladovány nebezpečné látky.

7.7.9. Nouzového zásobování obyvatelstva vodou a elektrickou energií

Částečně je možné využitím stávajících individuálních studní, obecního zdroje vody, případně zásobování cisternami. V obci by po technické úpravě a po dohodě s majitelem či jiném oprávnění bylo možné užít fotovoltaickou elektrárnu při zachování funkční rozvodné sítě. Pro lokální nouzové zásobování elektrickou energií je možné užít jen mobilních generátorů.

7.7.10. Požární ochrana

V obci se nachází požární nádrž v centru obce. Zabezpečení požární vody je prostřednictvím hydrantů osazených na vodovodní síti, jejich rozmístění hydrantů je nad podrobnost územního plánu. Ke všem nově budovaným stavbám bude zajištěn přístup pro požární techniku dle projektových parametrů příslušných ČSN a předpisů (požadavky na šíři, poloměry otáčení, únosnost, obratiště, dopravní značení).

7.8. Koncepce ochrany životního prostředí**7.8.1. Ovzduší**

Stav ovzduší lze orientačně sledovat měřicí stanicí kvality ovzduší v lokaci Kladno-Švermov. Na území obce ani v bezprostředním okolí není provozován žádný velký zdroj znečišťování ovzduší. Převahu znečištění ovzduší v obci má přílehlá komunikace I/16. Dle údajů sčítání dopravy z roku 2010 je provoz za časový úsek 24h na komunikaci 16 následující:

těžká motorová vozidla ...	428 vozidel/24h
osobní a dodávková vozidla ...	2437 vozidel/24h
jednostopá motorová vozidla ...	22 vozidel/24h
součet všech vozidel:	2887 vozidel/24h.

7.8.2. Povrchové a podzemní vody

Celé řešené území spadá do oblasti povodí Dolní Vltavy. Vodní útvar podpovrchových vod na celém řešeném území je Kladenská pánev, útvar náleží do povodí Dolní Vltavy. Přidělený identifikátor hydrogeologického rajónu je 5140. Řešené území je zranitelnou oblastí dle přílohy č.1 nařízení vlády č. 103/2003 Sb.

Na území obce Řisuty jsou vodoteče, vodní plochy a Červený potok. Ve výkresu D01 je zakresleno záplavové území Q_{100} podél Červeného potoka. Červený potok prochází územím ve směru východ-západ. Na východě území se v jeho toku nachází Řisutský rybník, v blízkosti v k.ú. Studeněves je Cukrovarský rybník.

7.8.3. Hluk

Na území obce nejsou zdroje hluku z výrobních činností. Zdrojem hlukového zatížení zastavěného území může být vedení silniční dopravy ze silnice I/16, případně silnice III. třídy procházející přímo obcí.

7.8.4. Nakládání s odpady

Na území obce se nenachází žádná řízená skládka. Likvidaci komunálního odpadu zajišťuje odborná firma. V obci jsou nádoby na sběr tříděného odpadu. Severně od

zastavěného území centra obce se nacházejí staré ekologické zátěže v podobě divokých skládek na 2 místech.

7.8.5. Vyhodnocení vlivu na udržitelný rozvoj území

Koncepce rozvoj území se oproti předešlému územnímu plánu nemění. Rozvoj území se provádí v souladu se zásadami územního rozvoje Středočeského kraje.

8. Vyhodnocení účelného využití zastavěného území a vyhodnocení potřeby vymezení zastavitelných ploch

V roce 2010 dle demografického přehledu bylo v obci celkem 292 obyvatel, nyní se obci k 1.1.2016 nachází 340 obyvatel. Nárůst za posledních 6let je 48 obyvatel, tedy +16%. Tento přírůstek se promítnul také do konzumace zastavitelných ploch pro bydlení.

Byly stabilizovány plochy severně od silnice III/23630, které byly v předešlém ÚP jako zastavitelné plochy. Dále byly zčásti zkonsumovány plochy pro bydlení na jihu od centra obce, zbylé plochy jsou v ÚP značeny jako plochy Z08. Vymezená plocha smíšená výrobní na jihu od centra obce byla realizována zcela s faktickým využitím jako fotovoltarická elektrárna.

Vymezení zastavitelných ploch lze odůvodnit trendem posledních 20-30let, kdy se počty obyvatel pouze zvyšovaly. Sídlo Řisuty má potenciál pro usídlení nových obyvatel-rodin díky své příznivé poloze. Řisuty se nacházejí v blízkém okolí Slaného (8 km), kde jsou dostupné občanské služby i pracovní příležitosti. Dostupnost do Prahy je do 30min při napojení na dálnici D7 před Slaným. Z výše uvedeného lze očekávat zájem o bydlení v Řisutech.

Územní plán přebírá z předešlého ÚP zastavitelné plochy, přičemž plochy jsou aktualizovány dle současného stavu a zpřesněny dle současných katastrálních hranic. Lze konstatovat, že nejsou přidány žádné další nové lokality pro zastavitelné plochy oproti předešlému územnímu plánu.

Potřeba zastavitelných ploch na výhledový horizont 10let je dán pravděpodobným přírůstkem až 15%, tedy +50 obyvatel. To lze interpretovat 15-20 stavbami pro bydlení (rodinné domy) s pozemkem cca 1200m². Navržená kapacita ploch pro bydlení je okolo 6 ha, očekávaná konzumace je v 10-letém horizontu je 2,5 ha. Vymezení zastavitelných ploch pro rozvoj sídla je dostačující.

9. Vyhodnocení koordinace využívání území z hlediska širších vztahů v území

Obec Řisuty nespadá do Metropolitní rozvojové oblasti Praha (OB1). Obec Řisuty nespadá do žádné rozvojové osy ani do žádné specifické oblasti.

Z hlediska širších vztahů je obec Řisuty v současnosti dobře dopravně dostupná. Ze silnice I/7 se dopravní obsluha obce napojuje v uzlu Slaný na silnici I/16 směřující na Řevničov. Tato silnice I/16 prochází řešeným územím. Centrum obce je dopravně připojeno silnicí III/ 23714 na komunikaci I/16.

10. Vyhodnocení splnění požadavků Zpráva o uplatňování územního plánu

Zpracování územního plánu vyhovuje požadovaným standardům Středočeského kraje (MINIS).

Územní plán je uveden do souladu s přílohou č. 7 k vyhlášce č. 500/2006 Sb.

Z územního plánu byly odstraněny podrobnosti, které by měly být řešeny regulačním plánem nebo při územním řízení.

Územním plánem bylo aktualizováno zastavěné území.

Byly zpřesněny jednotlivé zastavitelné plochy a zastavěné území dle hranic digitální katastrální mapy.

Došlo k prověření aktuálnosti veřejně prospěšných staveb (VPS) a veřejně prospěšných opatření.

Územní plán byl uveden do souladu s aktuálně platnou nadřazenou územně plánovací dokumentací.

11. Vyhodnocení souladu s pokyny k úpravě návrhu územního plánu po společném jednání podle § 51 odst. 1 stavebního zákona

== bude doplněno po společném jednání ==

12. Vyhodnocení souladu se schváleným výběrem nejvhodnější varianty a podmínkami k její úpravě v případě postupu podle § 51 odst. 2 stavebního zákona

Návrh územního plánu Řisut neobsahuje variantní řešení.

13. Vyhodnocení souladu s pokyny pro zpracování návrhu územního plánu v případě postupu podle § 51 odst. 3 stavebního zákona, resp. podle § 53 odst. 3 stavebního zákona

== bude případně doplněno po společném jednání nebo po veřejném projednání ==

14. Vyhodnocení souladu s pokyny k úpravě návrhu územního plánu před vydáním podle § 53 odst. 1 stavebního zákona

== bude případně doplněno po veřejném projednání ==

15. Výčet záležitostí nadmístního významu, které nejsou řešeny v zásadách územního rozvoje (§ 43 odst. 1 stavebního zákona), s odůvodněním potřeby jejich vymezení

Na řešeném území se nenacházejí žádné záležitosti nadmístního významu, které nejsou řešeny v ZÚR Stč. kraje.

16. Vyhodnocení předpokládaných důsledků navrhovaného řešení na zemědělský půdní fond a pozemky určené k plnění funkce lesa

Územní plán nestanovuje žádné nové záborů zemědělského půdního fondu. Rozsah záborů je převzat z předešlého územního plánu, kde je provedeno i jejich vyhodnocení.

Následující tabulka vyhodnocení záborů uvádí všechny záborů obsažené v předešlém územním plánu, které dosud nebyly realizovány, tzn., že jsou v územním plánu vymezeny jako zastavitelné plochy, ostatní zkonsumované záborů jsou již součástí stabilizovaných ploch (stav) zastavěného území.

Označení záborů a jejich vymezení je v souladu s výkresem D03 Výkres předpokládaných záborů půdního fondu grafické části odůvodnění územního plánu.

Přehled záborů zemědělského půdního fondu							
označení dle výkresu záborů D03	označení dle hlavního výkresu B02	navržené využití	třída ochrany	kód BPEJ	%	ha	Σ ha
01	Z01	SV	4	43011	14%	0,0768	0,548
			3	43311	86%	0,4712	
02	Z02	SV	2	10810	100%	1,6231	1,6231
03	Z03	PV	2	10810	100%	0,0627	0,0627
04	Z04	SV	2	10110	100%	1,1847	1,1847
05	Z05	SV	1	15600	4%	0,0224	0,6121
			4	13311	96%	0,5897	
06	Z06	SV	3	43301	100%	0,8714	0,8714
07	Z07	PV	3	43301	100%	0,0774	0,0774
08	Z08	SV	3	43301	75%	0,6332	0,8441
			3	43311	25%	0,2109	
09	Z09	PV	3	43311	72%	0,0413	0,0571
			3	43301	28%	0,0158	
10	Z10	SV	3	43301	100%	0,3917	0,3917
11	Z11	SV	3	43311	98%	0,3367	0,3452
			1	45800	2%	0,0085	

Pozemky určené k plnění funkce lesa nejsou územním plánem dotčeny.

* * *